

平成25年6月1日発行

社会福祉法人

能美市社会福祉協議会広報誌

視覚に障がいをお持ちの方等で、広報誌の音訳テープを聞いてみたいと思われる方は、社会福祉協議会までお問合せ下さい。

社会福祉のみ

第32号

ほほえみ

閉じこもりがちな高齢者のミニデイサービス「ほがらか会」の皆さんとボランティアとのふれあいの様子（4月14日 菜の花フェスタにて）



ふだんのくらしのしあわせの実現の為に
地域みんなで支えあいの活動に参加しよう！

目次

- 2P 平成25年度事業計画・予算・重点目標決まる
- 3P 能美市地域福祉活動計画第2次の推進が始まる
地域福祉委員会特集
- 4P ほがらか会・ふれあい福祉運動会・介護予防出前講座の紹介
- 5P 福祉関連団体組織紹介・福耳ネット会員募集・介護予防-ロメモ
- 6P 相談日のお知らせ・これからの予定
- 7~8P 能美市ボランティア・コミュニティ活動支援センター
「ボランティアセンター」だより

社会福祉協議会会員会費の募集が今年も7月から始まっていきます。市民の皆さんの参加と協力を得て支えあいの活動（地域福祉の活動）を進めている社協への参加（会員加入）と会費の納入に、ご協力をよろしくお願いいたします。



地域福祉推進のマスコットのみんなちゃん

詳しくは、7月に全戸配付されます募集チラシをご覧ください。

社会福祉協議会の事業に対するご意見やご要望をお寄せ下さい。

平成25年度 事業計画・予算決まる！

平成25年度事業計画及び予算が、3月28日の理事会で同意を得て、3月29日の評議員会で議決されました。また、能美市地域福祉活動計画の第2次計画についてさらに推進していくことを申し合わせました。なお、平成17年の合併以来、永きにわたり務めてこられた宮本長興会長が3月31日付をもって退任されました。

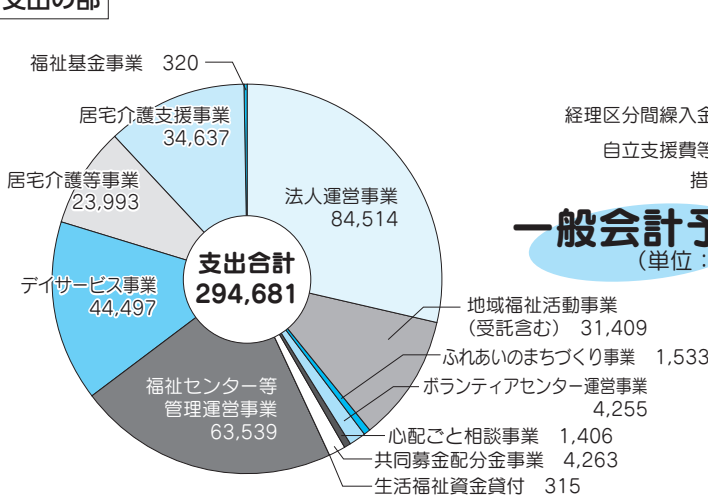
基本方針

「住み慣れたまちで 安心安全に 自分らしく いきいきといつまでも暮らし続けたい！」こうした誰もの願いをかなえるためには、「自助」「共助」「公助」の輪の中で、地域住民が、自分の住む地域の中の地域福祉活動に関心を寄せること、そして、積極的に地域福祉活動に参加していくためのしくみがあることが重要です。

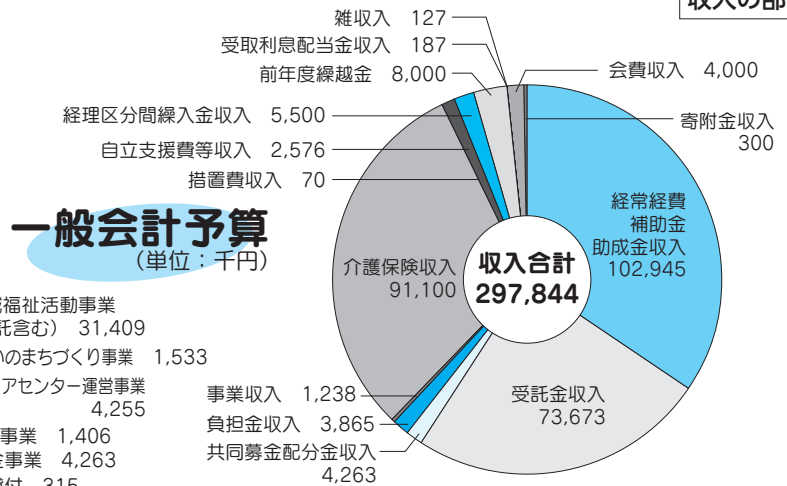
能美市社会福祉協議会では、下記の重点目標に取り組み、能美市地域福祉活動計画の理念である「住民参画型豊かな福祉社会の創造」の実現を目指します。

～平成25年度 一般会計予算は、下記のとおりです～

支出の部



収入の部



一般会計予算 (単位：千円)

平成25年度の重点目標は次のとおりです

- I. 住民の参加と協力を得た組織運営に取り組みます。
 - ① 理事会、評議員会、運営検討委員会の開催
 - ② 会員会費制度の推進
 - ③ 能美市地域福祉活動計画2次計画の推進
 - ④ 広報誌の発行や地域福祉・ボランティア活動に関する活動報告集の発行、ホームページの運営による情報発信
 - ⑤ 愛の福祉基金の運営
- II. 福祉意識の醸成へのはたらきかけをします。
 - ① 社会福祉大会（福祉功労者等表彰）や福祉のつどいの開催
 - ② ふれあい福祉事業の実施
 - ③ 福祉団体、福祉活動グループの活動の支援
- III. 地域支えあい体制づくりを推進します。
 - ① 見守りネットワークの構築と推進
 - ② 同じ立場のもの同士の支えあい活動の支援
 - ③ 安心、安全のための各種相談の実施
 - ④ ボランティア・コミュニティ活動支援センターの運営
 - ⑤ ファミリー・サポート・センターの運営
 - ⑥ 中・高年の生きがいと健康づくりを通じた介護予防の活動の支援
 - ⑦ 老人福祉センター等の指定管理、運営
- IV. 質のよい在宅福祉サービスを提供します。
 - ① 福祉移送サービス
 - ② 生活支援ヘルパーの派遣
 - ③ 介護保険等サービス

1次から
2次へ

能美市地域福祉活動計画の推進が始まります！

能美市地域福祉活動計画第1次の総括

（評価委員会・報告会の開催）

本年2月14日に開催した評価委員会と、3月10日に開催した報告会をもって、平成20年度から始まった第1次能美市地域福祉活動計画は、平成24年度までの5年間の取り組みの全ての日程を終了致しました。

【評価委員会より報告】

「第1次計画は、地域福祉人づくり委員会、地域福祉ネットワークづくり委員会、私たちのボランティアセンターづくり委員会の4つのアクションプラン委員会が、互いに連携しながら、『ふ（普段の）く（暮らしの）し（幸せ）』が少しでも向上する仕組みづくりを目的に5年間活動し、当初の目標に対し、十分に満足できる結果が得られたと評価する。『どこまでができ、どこができなかったか』を明確にし、それを課題として第2次計画へつないでいくことが重要である。」



第1次各アクションプラン委員会委員長が取り組みを報告しました。

第1次の積み上げを基に、第2次計画

（平成25年度～29年度）を策定

第1計画のまとめを経て鮮明になった課題を引継ぎ、さらに今後の地域課題の動向も踏まえ、地域福祉の充実をめざす第2次計画を策定しました。第1次のアクションプラン推進協議会理事が中心となり9回の策定ワーキング部会を重ね、今年3月15日の策定委員会で決定されました。本会理事会・評議員会にて承認された計画書は本会本所・各支所でご覧いただけます。また、全戸配布しました概要版をぜひご覧ください。（ホームページでも公開）



地域福祉
委員会
特集！

『三ツ屋町地域福祉委員会』

三ツ屋町地域福祉委員会は、町民みんなが安心・安全に住み続けられる「支えあいの地域づくり」を進めています。

昨年度の活動の中から取り組み事例を2件紹介します。

三ツ屋町は、数年前まで昔ながらの小さい集落でしたが、宅地造成が進み、アパートも建ち並び世帯数も増加しました。しかし、市営住宅が自治会に入っていないことやアパート、転入世帯の増加から町民相互の交流が難しいという課題がありました。

①市営住宅の高齢者への見守り支援活動とアパートに住んでいる高齢者の地域交流を促すため、いきいきサロンへの参加呼びかけや仲間づくりの支援を行っています。

いきいきサロン参加者で、昔からの馴染みの方がいない方には孤立しないよう話しかけたり、案内チラシ配布訪問に併せて安否確認にもつなげています。

また、アパートに住む高齢者の方で「畑仕事をしてみたい！」という声が聞かれたので近くに畑を持つ方を紹介して地域での交流やつながりづくりを図りました。

②行事参加ポイント制度を導入し、町民の交流と活動の活性化を図っています。

町会では、以前から定例常会を開催し、転入者にも出席してもらい紹介するなど町民の連帯感を深めるように努めていましたが、参加ポイント制度を運用することで町会行事にも積極的に参加してもらい、住民の交流を促し、災害など万一の際の協力体制づくりにつなげていきたいと思っています。

今後も、三ツ屋町では、町民同士の顔が見える関係をつくり、絆とつながりが感じられる「支えあいの地域づくり」に向けて活動を進めていきたいと思えます。

（町会長 南 正由）



4月から「ほがらか会」が根上地区でもスタートしました

ほがらか会は、市民提案型協働事業の一つとして、「まだまだ元気な高齢者サポートグループ」が能美市高齢者支援センターと連携して、介護予防に取り組んでいるミニデイサービスです。参加している高齢者は、まだまだ元気ですが、閉じこもりがちになった方々で、ボランティアや同じ仲間の方々との交流で、表情もいきいきとされ、よい外出の機会にもなっています。

このたび、新しく4月から、これまでの寺井会場（亀齢荘 毎週金曜日開催）、辰口会場（辰口健康福祉センター 毎週火曜日開催）に加え、根上地区会場でも取組み（白寿会館 毎週木曜日開催）が始まりました。今後「ストップ！要介護」を合言葉に、30名のボランティアが一丸となって、頑張っていきます。

ほがらか会のボランティアについて関心がある方は、左記まで連絡をお願いします。

- 根上地区 南野 一栄 ☎090-2129-7851
- 寺井地区 西井 直江 ☎58-5437
- 辰口地区 栗山よしみ ☎51-2696



室内でのレクリエーションの様子

第9回能美市ふれあい福祉運動会のボランティアを募集します

今年度もハンディキャップの有無にかかわらず、地域で暮らす誰もがお互いに理解し合い、絆を深めることを目的に左記のとおり、ふれあい福祉運動会を開催します。

プログラムに参加することに支援が必要な方もいますので、当日の運営に協力を知っていただけるボランティアを募集しています。ボランティアの内容や時間など、詳しくは、ふれあい福祉運動会実行委員会（事務局 能美市社会福祉協議会寺井支所 ☎58-6896）まで、お問い合わせください。6月3日（月）～10日（月）までをお願いします。



去年の運動会での大玉ころがしの風景

第9回能美市ふれあい福祉運動会

日時：平成25年6月30日（月） 9時45分～15時（予定）
場所：根上総合文化会館円形ホール

●そのほか、当日は、関心のある方の見学等もお待ちしております。

能美市社会福祉協議会ヘルパーステーション能美 介護予防出前講座

平成25年
4月から

出前講座とは

社協のヘルパーが市民の皆さんの所へ出向いて、介護予防に関する講座の講師を務めます。お気軽にご利用ください。

介護予防のための軽体操・レクリエーションなどのメニューやアイデアが欲しいとき



インフルエンザの予防や熱中症にかからないための注意事項を聞きたい

などなど

- お伺いする時間は1時間程度で、講師代は無料です。
- 出前講座を希望する月の1ヶ月前までに下記までお申し込み下さい。その他、詳しくはご相談させていただきます。

普段はホームヘルパーとして高齢者や障害者（児）の方々のお宅へ訪問し、「身体介護」や「生活援助」等の介護サービスを行っています。また、介護保険の該当とならない方への軽度生活支援、一声訪問等も行っていきます。お気軽にお問い合わせ下さい。

お問い合わせ、お申込み先

ヘルパーステーション能美 ☎51-6767
能美市社会福祉協議会本所 ☎51-6020
(能美市緑が丘11丁目50番地1 辰口健康福祉センター内)

登録ヘルパー募集！
明るく元気な方、ご連絡ください！

介護予防一〇メモ

～暮らしの中での転倒予防～

高齢者の転倒事故は、住み慣れているはずの家庭内で多く起きています。

平成23年度の救急搬送のデータでは、ころぶ事故の発生場所で約7割を占めているのが居間や寝室などの「居室」です。住み慣れた部屋でのつまづき、足のもつれなどが原因と思われます。

寝たきりを予防し、元気に高齢期を過ごすため、住まいや暮らし方についてのチェックポイントをお話しましょう。参考になさってください。

チェックポイント✓

【日常の動作や心がけ】

- ◆物の出し入れは、手の届く低い位置で行えるようにする
- ◆小さな段差は意識して踏んだり、足を高く上げてまたぐ
- ◆散歩や簡単な体操などで体力向上を図る

【家具】

- ◆家具の配置を工夫して、動きやすい部屋にする
- ◆床の上の物（新聞・雑誌など）を片付け、コード類もまとめて隅に置く
- ◆カーペットの縁はめくれないように固定する。
- ◆トイレや浴室は滑らない工夫をする（滑り止めマットや手すりなど）
- ◆階段に物を置かない

【履物】

- ◆スリッパは滑り止め付きにする
- ◆階段の上り下りには、スリッパを履かない
- ◆足にあった靴を履く（靴底のすり減りなどで変形していないか確認）

能美市社会福祉協議会
介護保険事業所

平成25年度 福祉関連団体の組織紹介

団体名	会長	副会長	
能美市民生委員 児童委員協議会	山本多津子	長田 壽博	井上 徹
能美市 ボランティア 連絡協議会	栗山よしみ	青山 信久	河村恵美子
能美市 老人クラブ 連合会	西田 栄	森 章	小川 重喜
		南 裕明	佐々木敦子
能美市 身体障害者 福祉協議会	松任紀和子	松浦 朝旨	米田 穰
能美市 母子寡婦 福祉連合会	東野由美子	山本三紀枝	
		中川由美子	
		杉本 郁代	
能美市 介護者の会	小山 嘉孝	深川 明子	
		河村恵美子	
		横山 節子	

(敬称略)

福耳ネット会員募集

聞こえにくいということで、他人に遠慮して出かけることが少なくなり、家に閉じこもりがちになっている方、福耳ネットに来てみませんか??

能美要約筆記グループ「みみずく」の協力を得ながら、軽スポーツやレクリエーション、手芸や料理などをして楽しく過ごしています。参加の方法についてなど関心のある方は一度、本所までご連絡下さい!! (☎51-6020)

日 時：毎月第4水曜日
午後1時15分～2時45分

場 所：寺井地区公民館



高校生ボランティアと手芸をとおしての交流

相談日のお知らせ

(平成25年6月～8月分)

気軽にお問い合わせ下さい!



● 弁護士無料法律相談

要予約

午後1時30分～午後3時30分

相談日	開催場所	問い合わせ
6月6日(木)	能美市健康福祉センター「サンテ」	(寺井支所 ☎58-6896)
6月21日(金)	辰口健康福祉センター	(本所 ☎51-6020)
7月4日(木)	旧西任田保育園	(根上支所 ☎58-4341)
7月26日(金)	能美市健康福祉センター「サンテ」	
8月7日(水)	辰口健康福祉センター	
8月23日(金)	旧西任田保育園	

● 行政書士無料法律相談

要予約

午後1時30分～午後3時30分

相談日	開催場所	問い合わせ
6月13日(木)	旧西任田保育園	(根上支所 ☎58-4341)
7月18日(木)	辰口健康福祉センター	(本所 ☎51-6020)
8月8日(木)	能美市健康福祉センター「サンテ」	(寺井支所 ☎58-6896)

※弁護士・行政書士無料法律相談については、時間は一人おおよそ30分、1日4名迄です。

● 心配ごと相談

午後1時～午後4時

予約不要

	開催日	開催場所・問い合わせ
根上地区	毎月25日	根上商工福祉会館 (根上支所 ☎58-4341)
寺井地区	毎月5日	寺井地区公民館 (寺井支所 ☎58-6896)
辰口地区	毎月15日	辰口福祉会館 (本所 ☎51-6020)

● 親子サロン(ママ友相談)

予約不要

	開催日	開催場所
根上地区	毎週 木曜日	旧西任田保育園 午前9時30分～午後1時30分
寺井地区	毎週 土曜日	ふれあいプラザ 午前10時00分～午後2時00分
辰口地区	毎週 火曜日	辰口健康福祉センター 午前9時30分～午後1時30分

※根上地区 8月15日、8月29日
寺井地区 6月29日、8月10日、8月17日
辰口地区 7月30日、8月13日 はお休みです。

● ほっとあんしんサロン

午後1時30分～午後3時30分

予約不要

開催日	開催場所・問い合わせ
6月5日(水) 7月10日(水)	旧西任田保育園 (根上支所 ☎58-4341)

※高齢期を迎えての健康や、暮らし方の不安、また介護をしている心の悩みなど、日頃の思いを気軽に語り合いませんか。「能美市介護者の会」会員がスタッフとしてお待ちしております。どなたでも、お気軽にご参加下さい。

※8月7日はお休みです。

● 介護者はればれテレフォン

午後1時30分～午後3時30分

予約不要

開催日	問い合わせ
6月12日(水)	専用電話 (☎58-4346)

※偶数月の第2水曜日、「能美市介護者の会」会員が相談員となり、介護をする上での心の悩みを電話でお聞きします。
※8月7日はお休みです。

これからの予定

平成25年6月～8月

6月11日(火)	福祉推進員研修会 (寺井地区公民館)	7月17日(水)	地域福祉委員会活動ヒント探し講座「入門編」(全5回)スタート (寺井地区公民館)
6月下旬～7月上旬	一人暮らし高齢者バスハイキング ファミリー・サポート・センター協力会員講習会 ※くわしくはファミリー・サポート・センターまで ☎58-4342	8月4日(日)	第9回能美市社会福祉大会 第6回能美市民ボランティアフェスティバル (根上総合文化会館)
25日(火)	第2次能美市地域福祉活動計画委員委嘱状交付及び第1回委員会 (辰口健康福祉センター)	27日(火)	福祉協力校活動連絡会 (辰口健康福祉センター) 福祉施設職員研修会 (寺井地区公民館)
30日(日)	第9回ふれあい福祉運動会(根上総合文化会館)		

3

情報

第6回能美市民ボランティアフェスティバルの 実行委員大募集!! & 当日ボランティアも募集します!!



今年で第6回を迎える『能美市民ボランティアフェスティバル』を8月4日(日)に根上総合文化会館で行います。ボランティアや市民が集い、日頃の活動紹介や体験コーナー、模擬店などを行います。

また、この機会に、ぜひボランティアフェスティバルの実行委員や当日ボランティアとして協力してみませんか!? 協力してみようと思われる方は下記のボランティア・コミュニティ活動支援センターまでお問い合わせ下さい。



“世界に一つだけの花”で
会場が1つになったエンディング

4

情報

ジュニアボランティアクラブ ~会員募集~

次世代を担う小学生を中心に、月1回様々なボランティアを体験します。
中・高・大学生・社会人の方もどうぞ気軽に参加して下さい。
お申し込みは社会福祉協議会根上支所へお願いします。

☎ 58 - 4341 FAX 58 - 4361

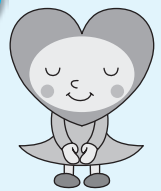
- ★対象 A会員は、市内小学生（学校へ申込書を出して下さい）
B会員は、中・高・大学生・一般の方・A会員の保護者の方
- ★内容 7月～12月の間（月1回）各コース4回
Aコース：お年寄りの施設訪問！お楽しみ会を企画しよう!!
Bコース：障がいのある方々と交流！もちつきを手伝おう!!の
2コースに分かれて開催します。



育成会の餅つき大会に参加し、
交流を深めました。

市内福祉施設へ車椅子贈呈！

いつもたくさんの団体や個人の皆さんからのプルタブをお寄せいただき、誠にありがとうございます。今まで頂いたプルタブ4,767kgを換金し、3月10日(日)に春まはばかばかプロジェクトの「地域福祉委員会のつどい」にあわせて、市内の福祉施設5ヶ所に車椅子を贈呈させて頂きました。贈呈先は以下の通りです。



とても喜んで使わせて頂いています！と感謝の言葉が届きました。

1. 介護老人保健施設「手取の里」、
2. ニチイケアセンター能美、
3. 小規模多機能型居宅介護やまぼうし、
4. 認知症対応型通所介護「地域サロンよりみち」、
5. ぐるーぷほーむ 杜の郷 能美

プルタブ収集の報告 H25.3月～H25.5月の期間、258kg 協力して下さった方の一部をご紹介します。
すみれ保育園、粟生保育園、寺井保育園、湯野保育園、わかば保育園、豊美保育園、長野保育園、大釜屋保育園、根上はまなす児童館、福岡保育園、根上中学校生徒会、宮竹保育園、ふるさと振興公社
(敬称略・順不同)

引き続き、ご協力をよろしく申し上げます。持ち込みは社会福祉協議会本所・支所へお願いします。

根上ボランティア・コミュニティ活動支援センター(旧西任田保育園内)
寺井ボランティア・コミュニティ活動支援センター(ふれあいプラザ内)
辰口ボランティア・コミュニティ活動支援センター(辰口健康福祉センター内)

☎ 58 - 4341 FAX 58 - 4361

☎ 58 - 6896 FAX 58 - 6827

☎ 51 - 6020 FAX 51 - 6677

こちらからは さあ、あなたも自分にできることを！

最新ボランティア登録数
(H25.4.1現在)
3,573人(個人も含め)
87グループ

能美市ボランティア・コミュニティ活動支援センターだより

通称：「ボランティアセンター」だより

こちら側からの2ページは、ボランティアに関する募集や、“知って得する、役立つ”情報を掲載しています。

1
情報

今年度の〈各種ボランティア講座〉のお知らせ

ボランティアに気軽に触れる機会として参加・活用ください。詳細は随時お知らせしていきます。

対象	講座名	開催月
保育園	ちびっこふくしニコニコタイム	寸劇や歌で大切な命を呼びかけます。
小学生～	ジュニアボランティアクラブ	募集中！ 7～12月 月1回 情報4参照
中学生	中学生ボランティア・チャレンジ体験	8月 各校生徒会が企画・連携
高校生	高校生ボランティア・チャレンジ体験	8月 寺井高等学校企画
一般	音訳ボランティアスキルアップ講座	10月以降
	団塊の世代仲間づくり講座	11月以降
企業・事業所	企業ボランティアセミナー	ボランティア講座の講師を派遣します。



2
情報

ボランティア活動を支援する助成事業のお知らせ〈当センター登録者対象〉

①ボランティア活動中の事故を補償するボランティア保険の加入を助成します。(年間通じて)

内容…全国社会福祉協議会の団体保険〈ボランティア活動保険〉加入の保険料を助成

②ボランティアグループの活動を助成します。[昨年度実績(10グループ)] ★後日グループ代表に連絡！

対象…能美市ボランティア連絡協議会に加入し、活動実績が1年以上、月1回以上の活動。

③福祉協力校(市内の全小・中・高等学校)の活動を助成します。(5月中に申請受付)

内容…児童生徒の福祉への理解と関心を高める福祉教育活動推進。協力校連絡会も開催します。

ボラセンに
登録しよう！

〈企業の地域貢献・ボランティア活動紹介コーナー〉

連載 No.1 星が岡牧場 さん

企業・事業所の地域貢献・ボランティア活動をご紹介する今回は「星が岡牧場」さんです。



私たちの施設では、障害のある人たちと共に地域行事に参加する傍ら、ボランティア受入れも行っていきます。障害のある人たちにとって、多くの人との関わりを持つことは大きな刺激となり、よい機会ですので、今後も地域交流や、ボランティア受入れを積極的に進めていきたいと思っております。

担当職員の名前は石亀絢香です。よろしくお願いいたします。



社会福祉法人 能美市社会福祉協議会

✉ nomi@nomi-shakyo.jp
ホームページ http://www.nomi-shakyo

〒923-1226 能美市緑が丘十一丁目50番地1
(辰口健康福祉センター内)

- 本所・辰口支所 (☎ 51-6020 FAX 51-6677)
- ヘルパーステーション能美 (☎ 51-6767 FAX 51-6677)
- デイサービスセンター能美 (☎ 51-6683 FAX 51-6677)
- 居宅介護支援事業所 能美ケアプランセンターたつのくち (☎ 51-6760 FAX 51-6677)

〒923-1121 能美市寺井町9番地6 (ふれあいプラザ内)
● 寺井支所 (☎ 58-6896 FAX 58-6827)

- 〒929-0102 能美市西任田町23番地 (旧西任田保育園内)
- 根上支所 (☎ 58-4341 FAX 58-4361)
- 能美市ファミリー・サポート・センター (☎ 58-4342 FAX 58-4361)
- 居宅介護支援事業所 能美ねあがり居宅介護支援事業所 (☎ 58-4351 FAX 58-4352)